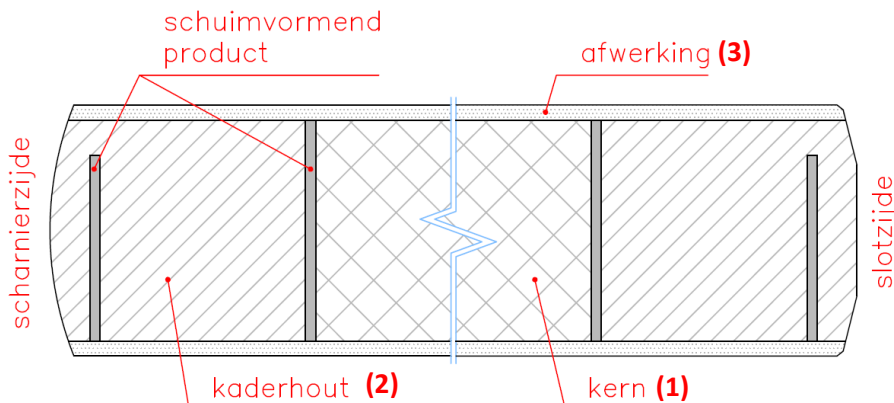


Zwaai deur, DF60 (montage op vloerveer of met bovendorpelvoer)

Opbouw deurblad

De basis deuropbouw bestaat uit een kern (1), kaderhout (2) en bekledingslaag (3).



(1) De kern is een volle spaanplaat op basis van vlasvezels en/of houtspanen met een dichtheid van 400 kg/m^3 .

(2) Rondom de kern wordt een kader geplaatst in (gevingerlast) vurenhout met een volumemassa van $\pm 450 \text{ kg/m}^3$. Het hout wordt gedroogd naar een vochtigheidspercentage van 8 à 12 %. Tussen de kern en kader, alsook in de 4 stijlen van het kaderhout wordt in een zaagsnede een strip schuimvormend product onzichtbaar aangebracht. Er wordt standaard naast een versterkte onder- en bovenregel ook een slotblok aan de slotzijde voorzien.

Opties

- *Kader in hardhout naar keuze*

(3) Op de kern en het kaderhout wordt aan beide zijden een houtvezelplaat met hoge dichtheid (=HDF) onder druk verlijmd, bij een temperatuur van ca. 95°C . De HDF-plaat heeft een dikte van 3 of 5 mm en een dichtheid van $\pm 900 \text{ kg/m}^3$.

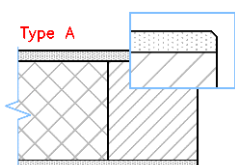
Afwerkingsmogelijkheden

❖ Bekleding:

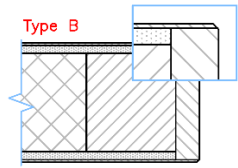
- HDF voorberekt: witte grondlaag als voorbereiding om te schilderen.
- HPL (High Pressure Laminate): De HDF wordt aan 2 zijden overplakt met een HPL naar keuze, minimale dikte 0,6 mm. Vóór het kleven van de HPL wordt de deur aan beide zijden gekalibreerd op dikte d.m.v. een schuurproces.
- Fineer (geschuurd korrel 120): De HDF wordt aan 2 zijden overplakt met een fineer naar keuze, minimale dikte 0,6mm. Vóór het kleven van het fineer wordt de deur aan beide zijden gekalibreerd op dikte d.m.v. een schuurproces.

❖ Kantafwerking

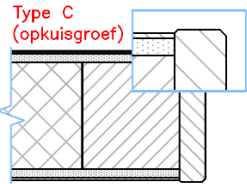
De kantlatten worden standaard afgerond aan de scharnierzijde en schuingeschaafd aan de slotzijde.



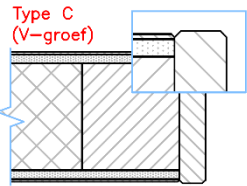
- Type A: geen kantlat (m.a.w. kaderhout en HDF zichtbaar op kopse zijde)



- Type B: (overplakte kantlatten, enkel mogelijk bij HPL of fineerdeuren)
Vóór het aanbrengen van de bekleding wordt tegen de langskanten en/of boven- en onderkant van de deur een hardhouten kantlat (dikte 8 mm) gelijmd. De bekleding bedekt de kantlatten, zodat deze niet zichtbaar zijn in gesloten toestand van de deur. Aantal en houtsoort kantlatten naar keuze.

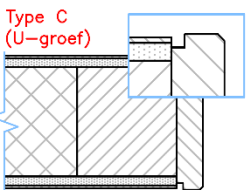


- Type C: (zichtbare kantlatten)
Na het aanbrengen van de bekleding wordt tegen het kaderhout van de langskanten en/of boven- en onderkant van de deur een hardhouten kantlat (dikte 10, 12, 15, 20 of 25 mm) gelijmd. De bekleding stopt aan de kantlatten, zodat deze zichtbaar blijven in gesloten toestand. De kantlat steekt ca. 0,5 mm uit t.o.v. het deurvlak. Aantal en houtsoort kantlatten naar keuze. De verbinding tussen de verticale en de horizontale kantlat is recht op recht.

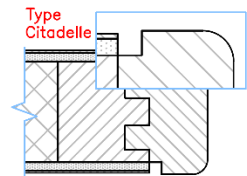


De voeg tussen de kantlat en de bekleding wordt afgewerkt naar keuze:

- Opkuisgroef (= geen zichtbare groef)
- V-groef
- U-groef



- Type Citadelle: (speciale variant zichtbare kantlatten)
Na het aanbrengen van de bekleding wordt tegen de langskanten en/of boven- en onderkant van de deur een hardhouten kantlat dikte 19 mm met dubbele tand en groef gelijmd. De bekleding stopt aan de kantlatten, zodat deze zichtbaar blijven in gesloten toestand van de deur. De kantlat steekt ca. 0,5 mm uit t.o.v. het deurvlak. Aantal en houtsoort kantlatten naar keuze. De buitenste hoeken van de kantlatten zijn afgerond en de verbinding tussen langs- en dwarskantlat is in verstek. De voeg tussen de kantlat en de bekleding wordt afgewerkt met een U-groef 4 x 4 mm.



Beslag⁽¹⁾

- Verschillende types scharnieren (zichtbare en onzichtbare) zijn toepasbaar-(aantal scharnieren af te stemmen op deurgewicht)
- Verschillende types sluitwerk (eenpuntslot, meerpuntsloten, elektrische sloten) zijn toepasbaar
- Valdorpel
- Vloerveer (BTS)
- Bovendorpelveer (RTS)
- Overige : op aanvraag

Opties⁽¹⁾

- Rf-60 beglazing
- Dubbele deuren
-

⁽¹⁾ types, aantallen, afmetingen en plaatsingsvoorwaarden moeten conform Benor/ATG 2448 zijn.



Maatvoering

- Standaardhoogtes: 2015 / 2115 mm
- Standaardbreedtes: 630 t.e.m. 1230 mm (opgaand per 50 mm)
- Standaarddikte: 50 en 60 mm
- Mogelijkheid tot maatwerk met volgende beperking volgens Benor-attest :
 - Dikte 50 mm tot een maximum hoogte x breedte van 2270 x 1230 mm
 - Dikte 60 mm tot een maximum hoogte x breedte van 2850 x 2600 mm

Commerciële naam

- DF60 zwaaideur

Technische eigenschappen

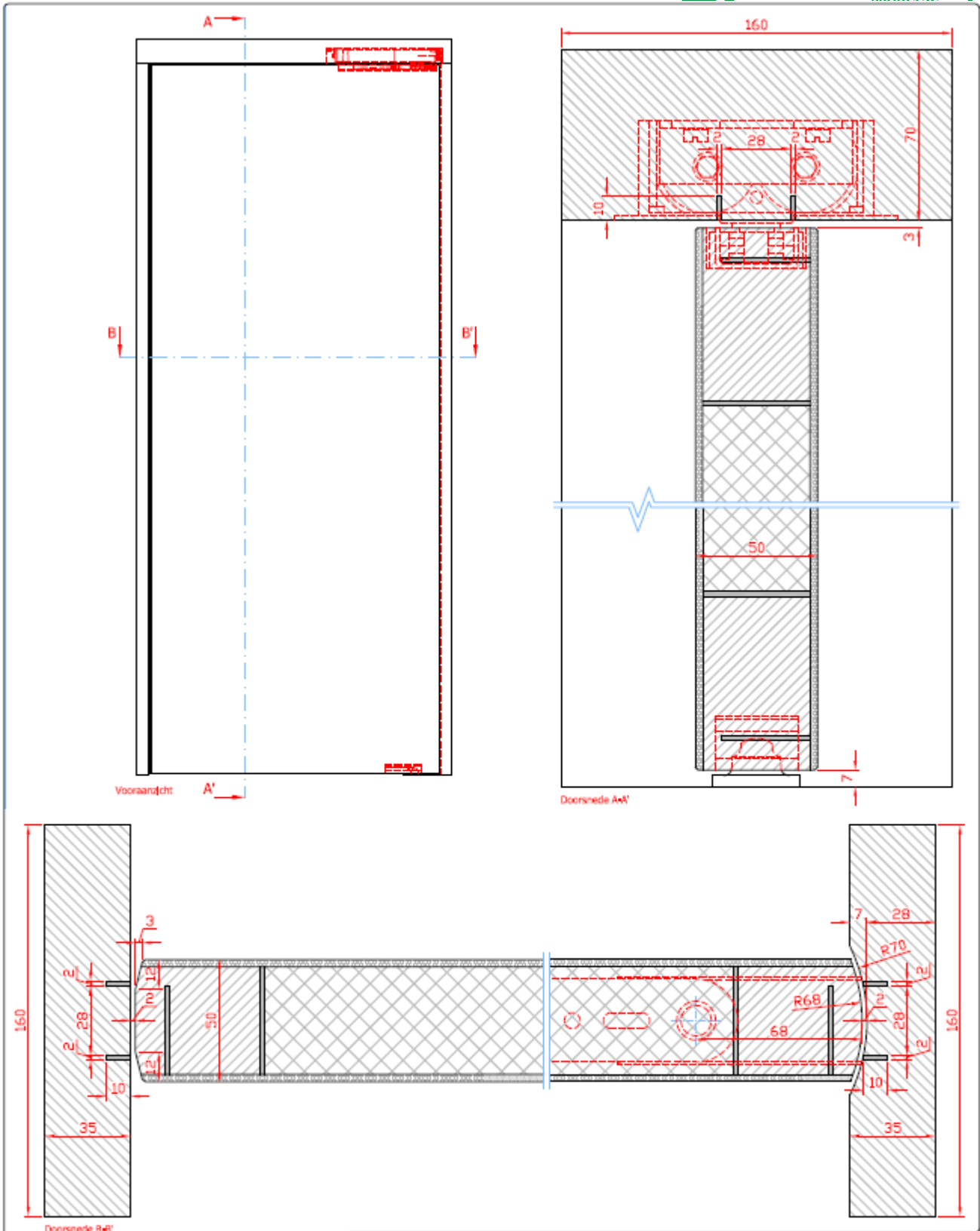
De DF60 zwaaideur heeft een brandweerstand van 60 minuten en beschikt over een technische goedkeuring met certificatie, **Benor/ATG 2448**.

Plaatsingsmogelijkheden

Plaatsing kan in combinatie met verschillende soorten houten of metalen omlijstingen voor zover deze in het Benor-attest vermeld staan.

De zwaaideuren kunnen gemonteerd worden op een vloerveer (deurdranger ingewerkt in vloer) of met een bovendorpelveer (deurdranger ingewerkt in de omlijsting).

Spelingen standaard tot 7 mm onderaan de deur volgens Benor-attest (tot 11 mm mogelijk met extra strip onderaan de deur).



Bovendorpelveer / ferme-partie pour cadre:
 Dorma RTS65
 Bovenspeun / pivot du haut: Dorma 8530
 Onderspeun / pivot du bas: Dorma 8550

© 2000-2018 De Coene Products NV • All rights reserved

	Klant:	Datum: 20/02/2018
		Getekend: KS.
Ordernr.:		Versie: 1.0
Omschrijving: Enkele zwaaideur DF60 (bovendorpelveer)		Blz: 1.
This drawing is owned by De Coene Products NV and may not be copied or shown to third parties without written consent.		