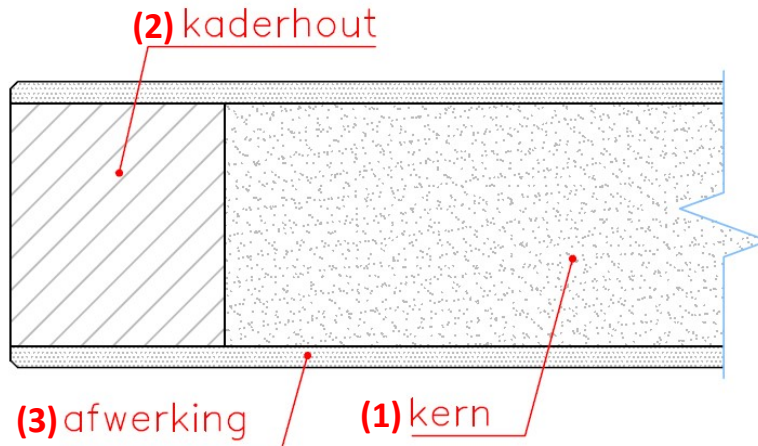


Light-line, Rf o-deurblad t.b.v. schuiftoepassingen

Opbouw deurblad

De basis deuropbouw bestaat uit een kern (1), kaderhout (2) en bekledingslaag (3).



(1) De kern is een LDF-plaat (low density fiber) met een dikte van 33 mm en een dichtheid van 200 kg/m³. De thermische isolatiewaarde λ (lambda) van de kern is 0.043 W/m²K.

(2) Rondom de kern wordt een kader geplaatst in vurenhout met een volumemassa van +- 450 kg/m³. Het hout wordt gedroogd naar een vochtigheidspercentage van 8 à 12 %.

Optie :

- *versterkte onder- en bovenregel bij gebruik als schuifdeur*

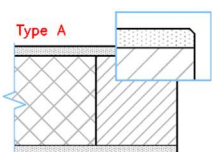
(3) Op de kern en het kaderhout wordt aan beide zijden een houtvezelplaat met hoge dichtheid (=HDF) onder druk verlijmd, bij een temperatuur van ca. 95°C. De HDF-plaat heeft een dikte van 3 mm en een dichtheid van +- 900 kg/m³.

Afwerkingsmogelijkheden

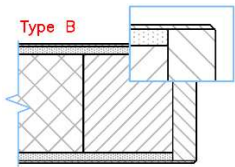
❖ Bekleding:

- HPL (High Pressure Laminate): De HDF wordt aan 2 zijden overplakt met een HPL naar keuze, minimale dikte 0,6 mm. Vóór het kleven van de HPL wordt de deur aan beide zijden gekalibreerd op dikte d.m.v. een schuurproces.
- Fineer (geschuurd korrel 120): De HDF wordt aan 2 zijden overplakt met een fineer naar keuze, minimale dikte 0,6mm. Vóór het kleven van het fineer wordt de deur aan beide zijden gekalibreerd op dikte d.m.v. een schuurproces.

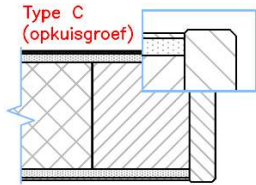
❖ Kantafwerking



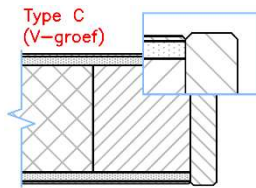
- Type A: geen kantlat (m.a.w. kaderhout en HDF zichtbaar op kopse zijde)



- Type B: (overplakte kantlatten, enkel mogelijk bij HPL of fineerdeuren)
Vóór het aanbrengen van de bekleding wordt tegen de langskanten en/of boven- en onderkant van de deur een hardhouten kantlat (dikte 8 mm) gelijmd. De bekleding bedekt de kantlatten, zodat deze niet zichtbaar zijn in gesloten toestand van de deur. Aantal en houtsoort kantlatten naar keuze.

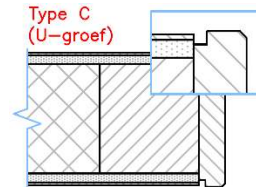


- Type C: (zichtbare kantlatten)
Na het aanbrengen van de bekleding wordt tegen het kaderhout van de langskanten en/of boven- en onderkant van de deur een hardhouten kantlat (dikte 10, 12, 15, 20 of 25 mm) gelijmd. De bekleding stopt aan de kantlatten, zodat deze zichtbaar blijven in gesloten toestand. De kantlat steekt ca. 0,5 mm uit t.o.v. het deurvlak. Aantal en houtsoort kantlatten naar keuze. De verbinding tussen de verticale en de horizontale kantlat is recht op recht.



De voeg tussen de kantlat en de bekleding wordt afgewerkt naar keuze:

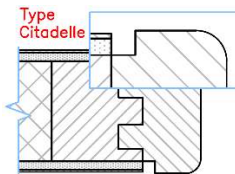
- Opkuisgroef (= geen zichtbare groef)
- V-groef
- U-groef



- Type Citadelle: (speciale variant zichtbare kantlatten)

Na het aanbrengen van de bekleding wordt tegen de langskanten en/of boven- en onderkant van de deur een hardhouten kantlat dikte 19 mm met dubbele tand en groef gelijmd.

De bekleding stopt aan de kantlatten, zodat deze zichtbaar blijven in gesloten toestand van de deur. De kantlat steekt ca. 0,5 mm uit t.o.v. het deurvlak. Aantal en houtsoort kantlatten naar keuze. De buitenste hoeken van de kantlatten zijn afgerond en de verbinding tussen langs- en dwarskantlat is in verstek. De voeg tussen de kantlat en de bekleding wordt afgewerkt met een U-groef 4 x 4 mm.



- Type PURE: (Polyurethaan kantlatafwerking)

Na het aanbrengen van de bekleding worden de langskanten en/of boven- en onderkant van de deur voorzien van een aangegoten kunststof kantlat, dikte 7 mm, met dubbele tand- en groefverbinding, vervaardigd uit een 2 componenten polyurethaan hars. De bekleding stopt aan de kantlatten, zodat deze zichtbaar blijven in gesloten toestand van de deur.

De overgang tussen HPL en kantlat is naadloos en volledig vlak met het deurblad.

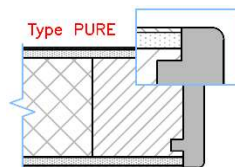
Het deurblad wordt vóór het aanbrengen van de kantlatten 3° schuin geschaafd, waardoor de PU kantlatdikte aan beide zijden van het deurblad gelijk is.

De PU kantlat is in de massa gekleurd en hoeft geen nabewerking (vernissen, schuren...).

Ze kan niet overschilderd worden en is verkrijgbaar in volgende standaard kleuren:

- RAL 9010 (wit)
- RAL 7047 (licht grijs)
- RAL 7037 (midden grijs)
- RAL 7024 (donker grijs)

Andere RAL-kleuren zijn mogelijk op aanvraag.



Maatvoering

- Maximale afmeting 3500 x 1650 mm (hoogte x breedte) leverbaar in 1 stuk/paneel
- Enkel beschikbaar in dikte 40mm
- Mogelijkheid tot maatwerk (samenstelling van verschillende panelen is mogelijk)
- Maximale afmeting met Pure-kantlatten is 2700 x 1500 mm.

Deurgewicht

Ca. 15 kg/m³

Opties

Beglazing (altijd met inliggende glaslatten)
Versterkingen bij gebruik van beslag met doorgaande bevestigingen (krukken, trekker, slot,)

Commerciële naam

- Light-line

Technische eigenschappen

Deurblad met gereduceerd gewicht ten behoeve van schuiftoepassingen. Blijft stabiel bij overbruggen van grote openingen op slechts 40 mm dikte.

Toepassingen

Dankzij zijn lage gewicht en beperkte deurdikte is deze deur uitermate geschikt om grote openingen af te sluiten. Ze is bijvoorbeeld perfect om in ziekenhuizen, rusthuizen en zorginstellingen de sanitaire cellen af te sluiten zonder daarvoor plaats te moeten inboeten door de uitzwaai van een conventionele draaideur.

Plaatsing

Beslag voor schuifdeuren in hout tot een deurgewicht van max 80 of 120kg.
Voor intensief gebruik met hoog gebruikscomfort met een minimale garantie van 100.000 bewegingen getest door een onafhankelijk instituut volgens DIN EN 1527.

Railsysteem met grote draagkracht in combinatie met stille loopeigenschappen en soepele manipulatie en loop van de deuren, zelfs bij deuren met extreme maatvoeringen.
Railsysteem met een loopprofiel in geanodiseerd aluminium van minimaal 3mm dikte en een draagkracht van 80kg of 120kg. Een loopweg die ervoor zorgt dat de looppdelen zijdelings worden geleid en een minimale voeg tussen wiel en bovenkant loopprofiel om het kantelen van een smalle deur tegen te gaan.

Onder-geleidingsprofiel: in het deurblad wordt een omgekeerd kunststof U-profiel gefreesd. Op de vloer wordt een kunststof en spelingsvrije tweedelige bodemgeleider gemonteerd die zorgt voor een precieze loop en de mogelijkheid geeft om zijdelingse toleranties op te vangen.