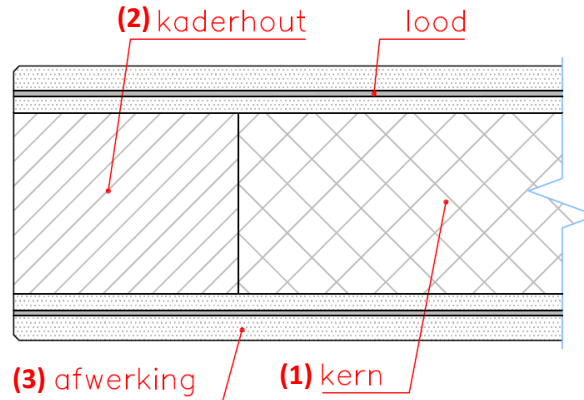


## Deur met loodinlage

### Opbouw deurblad

De basis deuropbouw bestaat uit een kern (1), kaderhout (2) en bekledingslaag (3).



**(1)** De kern is een volle spaanplaat op basis van vlasvezels en/of houtspanen met een dichtheid van  $400 \text{ kg/m}^3$ .

**(2)** Rondom de kern wordt een kader geplaatst in rood hout met een volumemassa van min.  $580 \text{ kg/m}^3$ . Het hout wordt gedroogd naar een vochtigheidspercentage van 8 à 12 %.

#### Opties

- Kader in hardhout naar keuze
- Slotversterking
- Versterkte staander (ten behoeve van bv. meerpuntsslot, onzichtbare scharnieren, ...)
- Versterkte onder- en/of bovenregel (ten behoeve van bv. ingewerkte deursluiteer, valdorpel, ...)

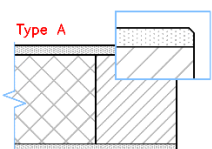
**(3)** Op de kern en het kaderhout wordt aan beide zijden een samengestelde houtvezelplaat onder druk verlijmd, bij een temperatuur van ca.  $95^\circ\text{C}$ . De samengestelde houtvezelplaat bestaat uit 2 houtvezelplaten met hoge dichtheid (=HDF; dichtheid van  $\pm 900 \text{ kg/m}^3$ ) met daartussen een loodinlage (dikte in functie van de stralingsintensiteit die bepaald wordt door hierin gespecialiseerde studie bureaus).

### Afwerkingsmogelijkheden

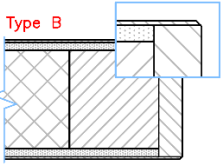
#### ❖ Bekleding:

- HDF voorberekt: witte grondlaag als voorbereiding om te schilderen.
- HPL (High Pressure Laminate): De HDF wordt aan 2 zijden overplakt met een HPL naar keuze, minimale dikte 0,6 mm. Vóór het kleven van de HPL wordt de deur aan beide zijden gekalibreerd op dikte d.m.v. een schuurproces.
- Fineer (geschuurd korrel 120): De HDF wordt aan 2 zijden overplakt met een fineer naar keuze, minimale dikte 0,6mm. Vóór het kleven van het fineer wordt de deur aan beide zijden gekalibreerd op dikte d.m.v. een schuurproces.

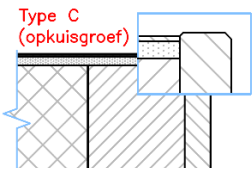
#### ❖ Kantafwerking



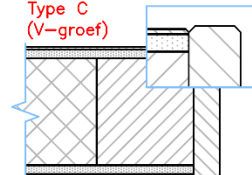
- Type A : geen kantlat (m.a.w. kaderhout en HDF zichtbaar op kopse zijde)  
Loodinlage loopt door in kaderhout en is zichtbaar aan zijkant.



- Type B: (overplakte kantlatten, enkel mogelijk bij HPL of fineerdeuren)  
Vóór het aanbrengen van de bekleding wordt tegen de langskanten en/of boven- en onderkant van de deur een hardhouten kantlat (dikte 8 mm) gelijmd. De bekleding bedekt de kantlatten, zodat deze niet zichtbaar zijn in gesloten toestand van de deur. Aantal en houtsoort kantlatten naar keuze. Loodinlage loopt niet door aan kantlatten en is dus niet zichtbaar aan zijkant

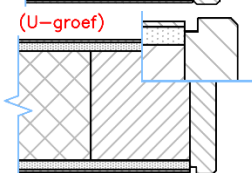


- Type C: (zichtbare kantlatten)  
Na het aanbrengen van de bekleding wordt tegen het kaderhout van de langskanten en/of boven- en onderkant van de deur een hardhouten kantlat (dikte 10, 12, 15, 20 of 25 mm) gelijmd. De bekleding stopt aan de kantlatten, zodat deze zichtbaar blijven in gesloten toestand. De kantlat steekt ca. 0,5 mm uit t.o.v. het deurvlak. Aantal en houtsoort kantlatten naar keuze. De verbinding tussen de verticale en de horizontale kantlat is recht op recht.



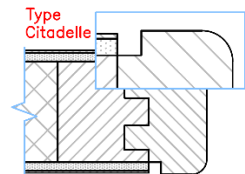
De voeg tussen de kantlat en de bekleding wordt afgewerkt naar keuze:

- Opkuisgroef (= geen zichtbare groef)
- V-groef
- U-groef



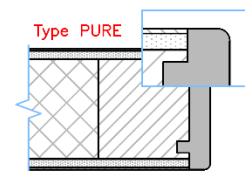
Loodinlage loopt niet door in kantlatten en is dus niet zichtbaar aan zijkant. Kan wel optioneel voorzien worden in de kantlatten.

- Type Citadelle: (speciale variant zichtbare kantlatten)  
Na het aanbrengen van de bekleding wordt tegen de langskanten en/of boven- en onderkant van de deur een hardhouten kantlat dikte 19 mm met dubbele tand en groef gelijmd.  
De bekleding stopt aan de kantlatten, zodat deze zichtbaar blijven in gesloten toestand van de deur. De kantlat steekt ca. 0,5 mm uit t.o.v. het deurvlak. Aantal en houtsoort kantlatten naar keuze. De buitenste hoeken van de kantlatten zijn afgerond en de verbinding tussen langs- en dwarskantlat is in verstek. De voeg tussen de kantlat en de bekleding wordt afgewerkt met een U-groef 4 x 4 mm.



Loodinlage loopt niet door in kantlatten en is dus niet zichtbaar aan zijkant. Kan wel optioneel voorzien worden in de kantlatten.

- Type PURE: (Polyurethaan kantlatafwerking)  
Na het aanbrengen van de bekleding worden de langskanten en/of boven- en onderkant van de deur voorzien van een aangepoten kunststof kantlat, dikte 7 mm, met dubbele tand- en groefverbinding, vervaardigd uit een 2 componenten polyurethaan hars. De bekleding stopt aan de kantlatten, zodat deze zichtbaar blijven in gesloten toestand van de deur. De overgang tussen HPL en kantlat is naadloos en volledig vlak met het deurblad. Het deurblad wordt vóór het aanbrengen van de kantlatten 3° schuin geschaafd, waardoor de PU kantlatdikte aan beide zijden van het deurblad gelijk is. De PU kantlat is in de massa gekleurd en hoeft geen nabewerking (vernissen, schuren...).



Ze kan niet overschilderd worden en is verkrijgbaar in volgende standaard kleuren:

- RAL 9010 (wit)
- RAL 7047 (licht grijs)
- RAL 7037 (midden grijs)
- RAL 7024 (donker grijs)

Andere RAL-kleuren zijn mogelijk op aanvraag.

Loodinlage loopt niet door in kantlatten en is dus niet zichtbaar aan zijkant.

**Maatvoering**

Standaardhoogtes: 2015 / 2115 mm

Standaardbreedtes: 630 t.e.m. 1230 mm (opgaand per 50 mm)

Standaarddikte: 50 mm en 60 mm

Mogelijkheid tot maatwerk

Maximale deurhoogte met Pure-kantlatten is 2700 mm.

Mogelijke loodequivalenten :

2 x 0.5 mm	2 x 1 mm	2 x 1.5 mm	2 x 2 mm	2 x 2.5 mm	2 x 3 mm
------------	----------	------------	----------	------------	----------

**Deurgewicht**

Volspan 50 mm : 25 kg/m<sup>2</sup>

Lood : 11 kg/m<sup>2</sup> per mm loodinlage

**Beslag**

- Alle gangbare scharnieren (zichtbare en onzichtbare) zijn toepasbaar (aantal scharnieren af te stemmen op deurgewicht)
- Alle gangbare sloten en sluitwerk zijn toepasbaar
- Valdorpel
- Deurdranger of -sluiter (inbouw of opbouw)
- Schuif- en hefboomgrendels
- Rooster

**Opties**

- Deur kan ook in Rf30 en Rf60 verkregen worden (max. loodinlage van 2 x 2mm !)
- Beglazing
- Deur met bovenpaneel
- Deur met slag
- Dubbele draaideuren (met slag of met opbouwmakelaar)
- Lood doorlopend in kantlatten type C of Citadelle

**Commerciële naam**

- Stralingswerende deur