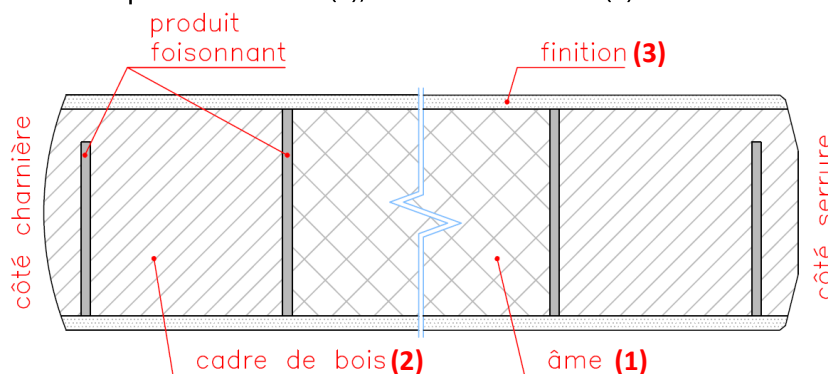


Porte Va-et-vient, DF60 (montage sur pivot de tête ou pivot de sol)

Construction feuille de porte

La construction de base se compose d'une âme (1), d'un bois de cadre (2) et d'une couche de revêtement (3)



(1) L'âme est un panneau de particules plein à base de fibres de lin et de copeaux de bois ayant une densité de 400kg/m³.

(2) Autour de l'âme se trouve un cadre (jointé en dentelage) en bois sapin d'une masse volumique de +/- 450 kg/m³. Le bois est séché jusqu'à un taux d'humidité de 8 à 12 %. Un produit foisonnant est inséré invisible sur la périphérie du vantail dans le bois de cadre mais également entre le bois de cadre et l'âme.

En standard, les traverses supérieures et inférieures de même que le bloc de serrure sont renforcés

Options:

- Cadre en bois dur au choix

(3) Sur les deux faces du vantail est collée, sous pression et à une température de +/- 95°C, une couche de panneau de particules à haute densité (=HDF). Le panneau HDF a une épaisseur de 3 à 5 mm et une densité de +/- 900 kg/m³.

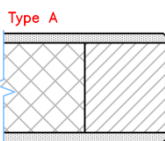
Possibilités de finitions

❖ Revêtement:

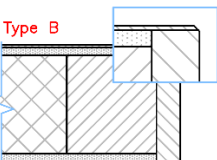
- HDF pré-peint: couche de fond blanche, prête à peindre.
- HPL (High Pressure Laminate) : Le HDF est revêtu sur les deux faces du vantail d'un stratifié au choix, épaisseur minimale de 0,6 mm. Le hdf sera à cet effet préalablement calibré sur les deux faces par un procédé de ponçage.
- Essence fine (poncé avec un grain de 120): le hdf est revêtu sur les deux faces du vantail d'un placage en bois essence fine au choix, épaisseur minimale de 0,6 mm. Le hdf sera à cet effet préalablement calibré sur les deux faces par un procédé de ponçage.

❖ Finition des chants de portes:

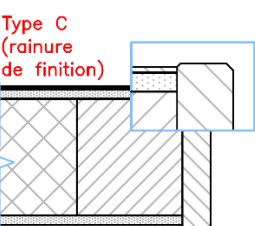
Les chants de portes sont d'office arrondis côté charnières et dégraissés des deux côtés du côté serrure



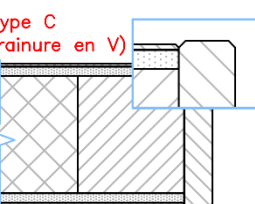
- Type A:
Pas de couvre-chant (bois de cadre et HDF visible sur le chant de porte.)



- Type B: (couvre-chants surfacés, disponibles sur porte stratifiée et essence fine)
Une latte en bois massif de 8 mm est encollée sur les chants supérieurs/inférieurs et/ou les montants du vantail avant la mise en place du revêtement. Ce dernier recouvrira donc les couvre-chants en vue de face de sorte que les couvre-chants ne seront pas visibles en position de la porte fermée. Nombre et type de bois au choix.

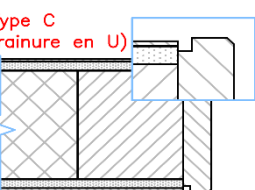


- Type C: (couvre-chants visibles)
Une latte en bois massif (épaisseur 10,12,15, 20 ou 25 mm) est encollée sur les chants supérieurs/inférieurs et/ou les montants du vantail après la mise en place du revêtement. Ce dernier s'arrêtera à hauteur de la latte de sorte que le couvre-chant reste visible lorsque la porte se trouve en position fermée. Le couvre-chant ressort du stratifié d'environ 0,5 mm sur la surface du vantail. Nombre et type de bois au choix. Le jointage des couvre-chants des montants avec les couvre-chants des traverses est droit.

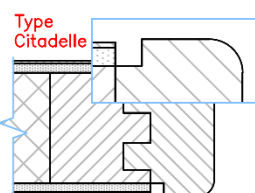


La rainure de finitions du couvre-chants avec le stratifié est au choix entre:

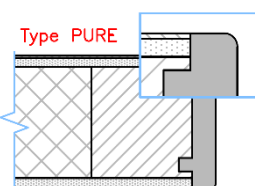
- Fine rainure de finition (= aucune rainure visible)
- Rainure en « V »
- Rainure en « U »



- Type Citadelle: (variante spéciale du couvre-chant type C)
Une latte en bois massif d'une épaisseur de 19 mm est encollée sur les chants supérieurs/inférieurs et/ou les montants du vantail avec un système de dentelage/rainurage après la mise en place du revêtement. Ce dernier s'arrêtera à hauteur de la latte de sorte que le couvre-chant reste visible lorsque la porte se trouve en position fermée. Le couvre-chant ressort du stratifié d'environ 0,5 mm sur la surface du vantail. Nombre et type de bois au choix. L'arrête du couvre-chant est arrondie et le jointage de coin est en onglet. La rainure de finition entre le stratifié et le couvre-chant est en « U » de 4 X 4 mm.



- Type PURE: (Finition du chant en polyuréthane, disponible sur porte stratifiée)
Une latte en résine polyuréthane bi-composants d'une épaisseur de 7 mm est injectée sur les chants supérieurs/inférieurs et/ou les montants du vantail avec un système de double dentelage/rainurage après la mise en place du revêtement. Ce dernier s'arrêtera à hauteur de la latte de sorte que le couvre-chant reste visible lorsque la porte se trouve en position fermée. La jointure entre le stratifié et le couvre-chant est imperceptible et sur le même plan. Le vantail sera préalablement dégraissé avant le moulage du couvre-chants avec un angle de 3° de sorte que le couvre-chant aura la même épaisseur de part et d'autre du vantail.



Le couvre-chant PURE est coloré dans la masse et ne nécessite pas de traitement ultérieur (vernissage, huilage, peinture ou autre). Il ne peut pas être repeint et est disponible dans les coloris standards suivants :

- RAL 9010 (blanc)
- RAL 7047 (gris clair)
- RAL 7037 (gris moyen)
- RAL 7024 (gris foncé)

Autres coloris RAL également disponibles sur demandes.

Quincaillerie⁽¹⁾

Pivot de sol (BTS)

Pivot de tête (RTS)

Différents types de serrure et de fermeture sont applicables (serrure un points, serrure multipoint, serrure électrique)

Seuil tombant

Autre: sur demande

Options⁽¹⁾

Vitrage RF60'

Portes doubles

(1) les types, nombres, dimensions et conditions de placement doivent être conformes au benor/ATG 1846

Dimensions

- Hauteurs standards : 2015 / 2115mm
- Largeurs standards : 630 tem 1230mm (tous les 50mm)
- Epaisseurs standards : 50 et 60mm
- Possibilités sur mesure avec les limlites suivantes (selon nos attestations benor) :
 - Epaisseur 50 mm jusqu'à une hauteur x largeur max de 2270 x 1230 mm
 - Epaisseur 60 mm jusqu'à une hauteur x largeur max de 2850x2600 mm
- Avec chant PURE : épaisseur maximale de 50 mm et hauteur maximale de 2270 mm

Nom commercial

- DF60 porte va-et-vient

Caractéristiques techniques

La porte va-et-vient DF60' a une résistance au feu de 60 minutes et satisfait à une attestation technique avec certification, benor ATG 2448.

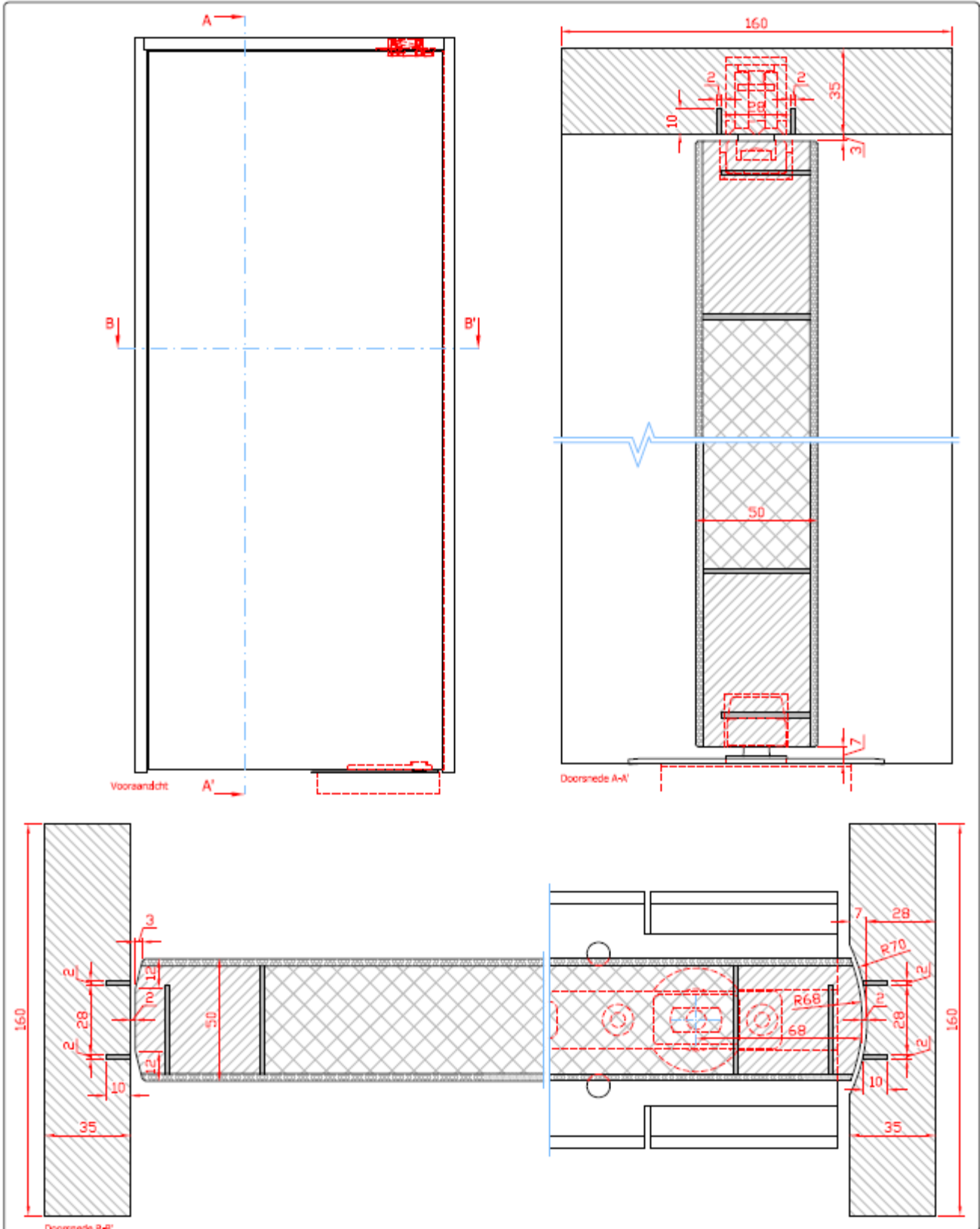


Possibilité de placement

Placement possible en combinaison avec différentes sortes d'huisseries en bois ou en métal pour autant qu'elles soient reprises dans le benor.

La porte va-et-vient peut être installée sur un pivot de sol (pompe installée dans le sol) ou sur un pivot de tête (pompe installée dans la traverse de l'ébrasement)

Jeu standard en bas de porte de 7 mm suivant le benor (jeu de 11 mm possible avec une bande de produit foisonnant supplémentaire dans le bas de porte).



Vloerveer met steekas + afdekplaat
 / pivot à frein avec axe amovible +
 plaque de recouvrement: Dorma BTS80
 Onderspeun / pivot du bas: Dorma 7421
 Bovenspeun / pivot du haut: Dorma 8066

© 2009-2018 De Coene Products NV • All rights reserved



Klant:

Datum: 20/02/2018

Getekend: KS.

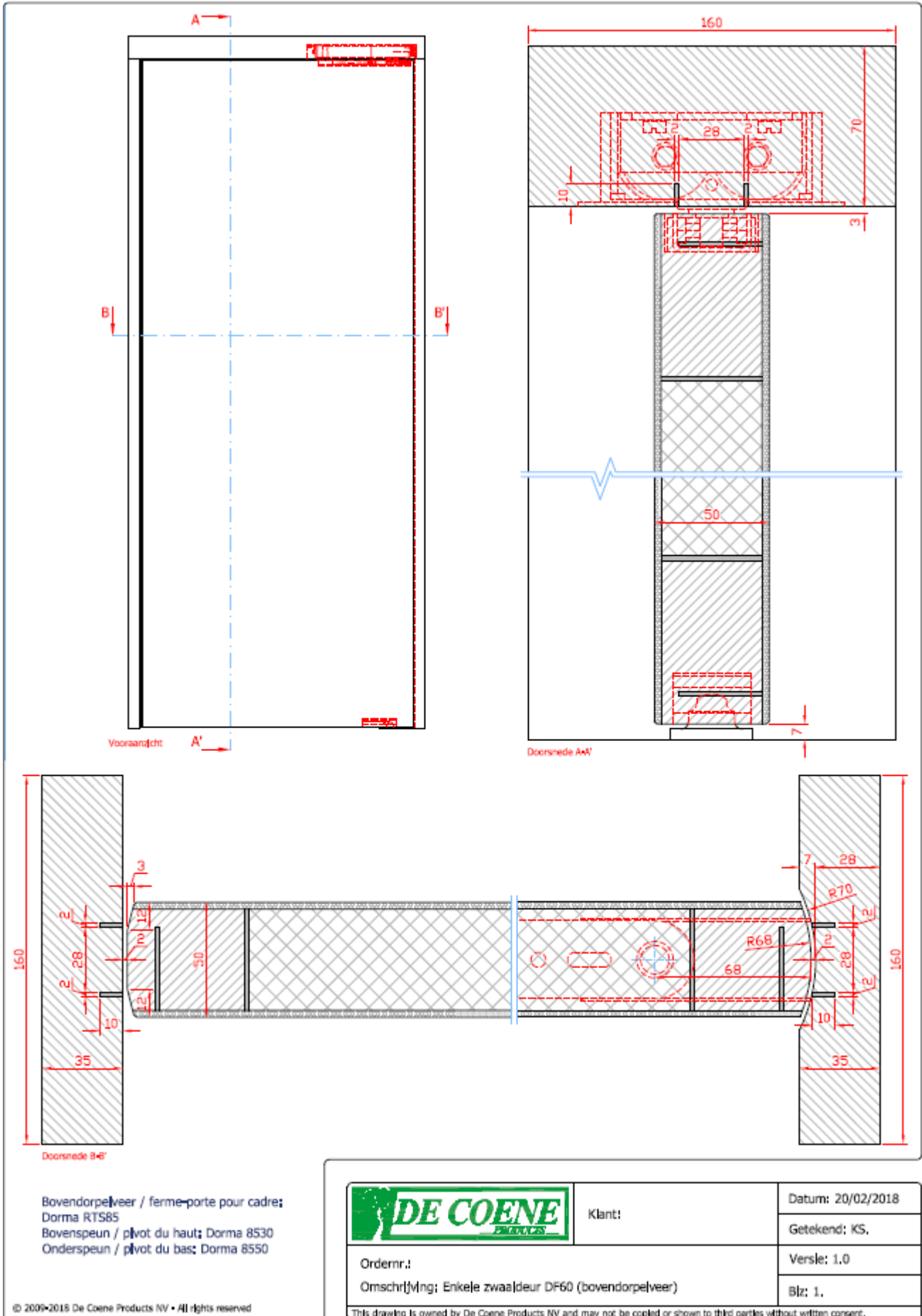
Ordernr.:

Versie: 1.0

Omschrijving: Enkele zwaai deur DF60 (vloerveer)

Blz: 1.

This drawing is owned by De Coene Products NV and may not be copied or shown to third parties without written consent.



Bovendorpelveer / ferme-porte pour cadre;
 Dorma RTS85
 Bovenspeun / pivot du haut; Dorma 8530
 Onderspeun / pivot du bas; Dorma 8550

© 2009-2015 De Coene Products NV • All rights reserved

	Klant:	Datum: 20/02/2018
		Getekend: KS.
Ordernr.:	Omschrijving: Enkele zwaaldeur DF60 (bovendorpelveer)	Versie: 1.0
		Blz: 1.

This drawing is owned by De Coene Products NV and may not be copied or shown to third parties without written consent.