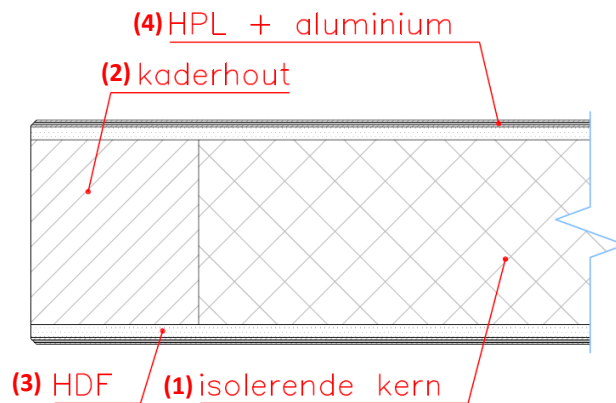


DECO-ENERGY

Opbouw deurblad

De basis deuropbouw bestaat uit een kern (1), kaderhout (2) en bekledingslaag (3+4).



(1) De kern is een plaat in geëxtrudeerd polyurethaanschuim (densiteit +- 35 kg/m³) met een dikte van 33 mm. Deze plaat beschikt over specifieke isolerende eigenschappen.

(2) Rondom de kern wordt een kader geplaatst in (gevingerlast) vurenhout met een volumemassa van ± 450 kg/m³. Het hout wordt gedroogd naar een vochtigheidspercentage van 8 à 12 %.

Opties:

- Slotversterking
- Versterkte staander (ten behoeve van bv. meerpuntsslot, onzichtbare scharnieren,...)
- Versterkte onder- en/of bovenregel (ten behoeve van bv. ingewerkte deursluiteer, valdorpel,...)

(3) Op de kern en het kaderhout wordt aan beide zijden een houtvezelplaat met hoge dichtheid (=HDF) onder druk verlijmd, bij een temperatuur van ca. 95°C. De HDF-plaat heeft een dikte van 3 mm en een dichtheid van +- 900 kg/m³.

(4) Op de HDF-plaat wordt aan beide zijden een isolerende HPL-alu-laminaat met een dikte van 1.2 mm onder druk verlijmd, bij een temperatuur van ca. 95°C.

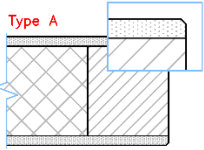
Aan de onderkant van de deur wordt standaard een valdorpel voorzien

Afwerkingsmogelijkheden

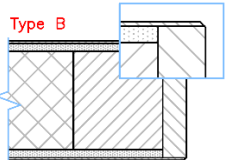
❖ Bekleding:

- HPL-alu-laminaat met witte afwerking (0105-60): kan overschilderd worden
- HPL naar keuze (High Pressure Laminate): op een geschuurde alu-laminaat wordt aan 2 zijden een HPL naar keuze, minimale dikte 0,6mm geplakt. Vóór het kleven van de HPL wordt de deur aan beide zijden gekalibreerd op dikte d.m.v. een schuurproces.
- Fineer (geschuurd korrel 120): een geschuurde alu-laminaat wordt aan 2 zijden overplakt met een fineer naar keuze, minimale dikte 0,6mm. Vóór het kleven van het fineer wordt de deur aan beide zijden gekalibreerd op dikte d.m.v. een schuurproces.

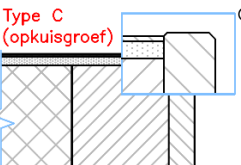
❖ Kantafwerking



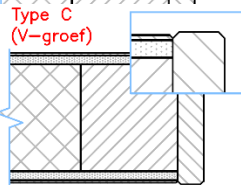
- Type A:
geen kantlat (m.a.w. kaderhout en HDF zichtbaar op kopse zijde)



- Type B: (overplakte kantlatten, enkel mogelijk bij HPL of fineerdeuren)
Vóór het aanbrengen van de bekleding wordt tegen de langskanten en/of boven- en onderkant van de deur een hardhouten kantlat (dikte 8 mm) gelijmd. De bekleding bedekt de kantlatten, zodat deze niet zichtbaar zijn in gesloten toestand van de deur. Aantal en houtsoort kantlatten naar keuze.

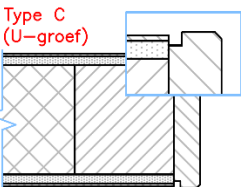


- Type C: (zichtbare kantlatten)
Na het aanbrengen van de bekleding wordt tegen het kaderhout van de langskanten en/of boven- en onderkant van de deur een hardhouten kantlat (dikte 10, 12, 15, 20 of 25 mm) gelijmd. De bekleding stopt aan de kantlatten, zodat deze zichtbaar blijven in gesloten toestand. De kantlat steekt ca. 0,5 mm uit t.o.v. het deurvlak. Aantal en houtsoort kantlatten naar keuze. De verbinding tussen de verticale en de horizontale kantlat is recht op recht.

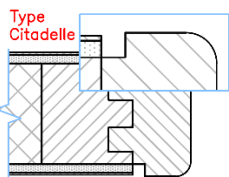


De voeg tussen de kantlat en de bekleding wordt afgewerkt naar keuze:

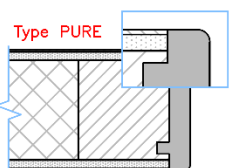
- Opkuisgroef (= geen zichtbare groef)
- V-groef
- U-groef



- Type Citadelle: (speciale variant zichtbare kantlatten)
Na het aanbrengen van de bekleding wordt tegen de langskanten en/of boven- en onderkant van de deur een hardhouten kantlat dikte 19 mm met dubbele tand en groef gelijmd. De bekleding stopt aan de kantlatten, zodat deze zichtbaar blijven in gesloten toestand van de deur. De kantlat steekt ca. 0,5 mm uit t.o.v. het deurvlak. Aantal en houtsoort kantlatten naar keuze. De buitenste hoeken van de kantlatten zijn afgerond en de verbinding tussen langs- en dwarskantlat is in verstek. De voeg tussen de kantlat en de bekleding wordt afgewerkt met een U-groef 4 x 4 mm.



- Type PURE: (Polyurethaan kantlatafwerking)



Na het aanbrengen van de bekleding worden de langskanten en/of boven- en onderkant van de deur voorzien van een aangegoten kunststof kantlat, dikte 7 mm, met dubbele tand- en groefverbinding, vervaardigd uit een 2 componenten polyurethaan hars. De bekleding stopt aan de kantlatten, zodat deze zichtbaar blijven in gesloten toestand van de deur. De overgang tussen HPL en kantlat is naadloos en volledig vlak met het deurblad.

Het deurblad wordt vóór het aanbrengen van de kantlatten 3° schuin geschaafd, waardoor de PU kantlatdikte aan beide zijden van het deurblad gelijk is.

De PU kantlat is in de massa gekleurd en hoeft geen nabewerking (vernissen, schuren...).

Ze kan niet overschilderd worden en is verkrijgbaar in volgende standaard kleuren:

- RAL 9010 (wit)
- RAL 7047 (licht grijs)
- RAL 7037 (midden grijs)
- RAL 7024 (donker grijs)

Andere RAL-kleuren zijn mogelijk op aanvraag.

Commerciële naam

Deco-Energy

Technische eigenschappen

Deurblad met hoge isolerende eigenschappen op deurdikte 40 mm. Standaard wordt deur onderaan voorzien met een valdorpel. In combinatie met een houten omlijsting (multiplex of massief blokkader) bekomt men gemiddeld een U-waarde van 1 à 1.2 W/m²K (volgens NBN/EN 14351-1) afhankelijk van de hoogte en breedte van de deur.

Maatvoering

- Standaardhoogtes: 2015 en 2115mm (maximaal 2330 mm)
- Standaardbreedtes: 630 tem 1230mm (opgaand per 50mm)- maximaal 1300 mm
- Standaarddikte: 40 à 41 mm (enkel beschikbaar in deze dikte)
- Mogelijkheid tot maatwerk

Deurgewicht

Ca. 15 kg/m²

Opties

Beglazing is niet van toepassing

Plaatsingsmogelijkheden

Het deurblad kan in ieder type omlijsting geplaatst worden.